

PRECIOS DE REFERENCIA DE COMBUSTIBLES DERIVADOS DEL PETROLEO¹

Informe al 23/05/2005

1. INTRODUCCION

Los Precios de Referencia (PR) de Combustibles Líquidos determinados por el OSINERG tienen como base conceptual lo siguiente:

- Representan costos de eficiencia para la sociedad.
 - Es el costo de oportunidad que la sociedad tendría que pagar para adquirir un combustible que satisface las exigencias impuestas a los productos locales.
 - Introduce las eficiencias que se obtendrían en un Mercado Competitivo.
 - No está limitado al Corto Plazo (se puede incrementar capacidad).
- No sirven para fijar precios, ya que los precios en el Perú se rigen por Oferta y Demanda (Art. 77° Ley Orgánica de Hidrocarburos).
- El Precio de Referencia 1 (PR 1): Es el precio de referencia ex - planta sin impuestos, que refleja una operación eficiente de importación, considerando los fletes, seguros, aranceles, gastos de importación y otros.
- El Precio de Referencia 2 (PR 2): Es el precio FOB que refleja una operación eficiente de exportación, considerando los fletes, mermas y seguros para llegar al mercado de referencia.
- En la metodología empleada por OsinerG, se considera como mercado de referencia la Costa del Golfo de Estados Unidos (CGUSA), debido a su cercanía geográfica, liquidez y facilidad de acceso a la información. Además dicho mercado es tomado como indicador para las operaciones comerciales de crudo y derivados en la región.
- Debido a que en el mercado de la Costa del Golfo de Estados Unidos determinados productos no tienen las especificaciones (calidad) de los productos que se comercializan en el Perú, la metodología de cálculo de los Precios de Referencia considera un ajuste por calidad, especialmente en los octanajes de las gasolinas y la viscosidad del petróleo industrial. En el caso del diesel 2 la referencia en la Costa del Golfo de Estados Unidos (CGUSA) considera un diesel con contenido de azufre de 2000 ppm, el cual es inferior al comercializado en el Perú y además no se aplica ajuste de calidad por este contaminante.

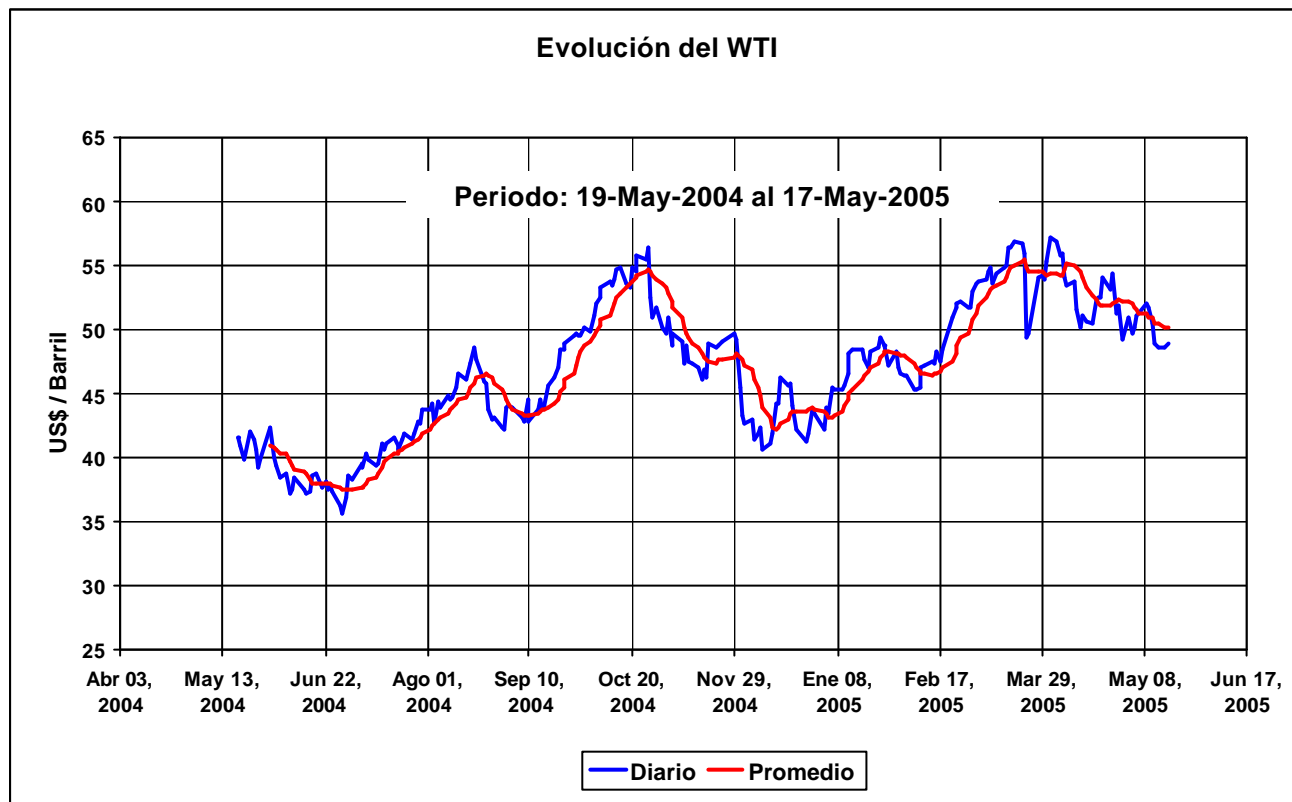
2. HECHOS RELEVANTES DE LA SEMANA²

La fortaleza del dólar, que alcanzó el lunes un máximo de siete meses frente al euro y su mayor alza en un mes frente al yen, colaboró a mantener la presión sobre los precios del crudo. Los precios del crudo liviano estadounidense perdieron 6 centavos, a 48,61 dólares el barril, tras haber caído a un mínimo de tres meses, de 47,60 dólares el barril, poco antes en la jornada mercantil del lunes. Los precios del petróleo avanzaron el martes apoyados en la gasolina, pero las ganancias fueron limitadas después de que el principal exportador mundial, Arabia Saudita, dijo que no planea reducir el suministro a pesar del aumento en las reservas estadounidenses de crudo. El crudo estadounidense ganó 36 centavos, a 48,97 dólares el barril, en la bolsa mercantil de Nueva York, recuperándose de una baja registrada el lunes cuando alcanzó el precio más bajo en tres meses, de 47,60 dólares el barril. Los precios del petróleo cayeron el miércoles a mínimos de tres meses y cerraron en poco más de 47 dólares el barril, debido a que una serie de cargamentos de crudo colmaron los inventarios de Estados Unidos, que ya se encontraban en sus niveles más altos en seis años. El crudo liviano estadounidense cerró perdiendo 1,72 dólares, o 33 por ciento, a 47,25 dólares el barril en la Bolsa Mercantil de Nueva York, tras haber retrocedido a 46,16 dólares por barril, el precio más bajo desde mediados de febrero. Los precios a término del crudo cayeron el jueves por debajo de 47 dólares el barril, su nivel más bajo en tres meses, influidos por un repunte en las reservas de combustible en Estados Unidos. El mercado se tranquilizó por un informe del Departamento de Energía difundido el miércoles, el cual reveló un aumento en las reservas a 334 millones de barriles en la semana que concluyó el 13 de mayo -el 13º aumento en 14 semanas-, un incremento de 34 millones de barriles en lo registrado el año pasado. El total de los inventarios de crudo fue el mayor desde mayo de 1999, al compararlo con la información mensual. Precios del petróleo repuntaron el viernes por encima de los 47 dólares el barril, ignorando las promesas de la OPEP de que seguirá produciendo a toda máquina en medio de expectativas de que la demanda crezca fuertemente más tarde este año. El crudo ligero estadounidense subió 52 centavos a 47,44 dólares el barril, borrando la pérdida de 33 centavos del jueves que llevó los precios por debajo de los 47 dólares por primera vez desde el 9 de febrero.

¹ Elaborado de acuerdo a la Resolución N° 038-2003-OS/CD y a los lineamientos del MEM.

² Fuentes públicas diversas

3. EVOLUCION DEL WTI DURANTE EL ULTIMO AÑO



Fuente: U.S. Department of Energy (DOE) <http://www.doe.gov/> , Elaboración propia

4. COMPOSICIÓN DE LOS PRECIOS DE REFERENCIA

% sobre el Total al 23/May/2005	GLP	Gasolina 97	Gasolina 95	Gasolina 90	Gasolina 84	Kerosene	Turbo	Diesel 2	Petróleo Industrial 6 (3%S)	Petróleo Industrial 500 (3%S)
Valor USGC	74.1%	88.4%	88.4%	89.9%	89.7%	83.0%	83.2%	82.5%	78.2%	77.7%
Flete + Mermas	12.8%	4.9%	5.0%	5.3%	5.7%	4.8%	4.8%	5.2%	8.4%	8.7%
Seguro	0.03%	0.04%	0.04%	0.04%	0.04%	0.03%	0.03%	0.03%	0.03%	0.03%
Advalorem	8.3%	0.0%	0.0%	0.0%	0.0%	8.4%	8.5%	8.4%	8.3%	8.3%
Gastos de Importación	1.4%	2.8%	2.8%	1.7%	1.5%	1.3%	1.2%	1.3%	1.8%	1.7%
Almacenamiento y Des	2.9%	3.0%	3.1%	2.2%	2.4%	1.9%	1.9%	2.0%	2.9%	3.1%
Lev 27332	0.5%	0.8%	0.8%	0.8%	0.7%	0.6%	0.4%	0.6%	0.4%	0.4%
Total	100.0%	100.0%	100.0%	100.0%	100.0%	100.0%	100.0%	100.0%	100.0%	100.0%

- El precio CIF del GLP es el 86.9% del PR 1
- El precio CIF de la gasolina de 97 octanos es el 93.4% del PR 1
- El precio CIF de la gasolina de 95 octanos es el 93.4% del PR 1
- El precio CIF de la gasolina de 90 octanos es el 95.3% del PR 1
- El precio CIF de la gasolina de 84 octanos es el 95.4% del PR 1
- El precio CIF del kerosene es el 87.8% del PR 1
- El precio CIF del turbo es el 88.1% del PR 1
- El precio CIF del diesel 2 es el 87.7% del PR 1
- El precio CIF del petróleo industrial 6 es el 86.6% del PR 1
- El precio CIF del petróleo industrial 500 es el 86.5% del PR 1

5. PRECIOS DE REFERENCIA Y PRECIOS DEL MERCADO

5.1 ULTIMA SEMANA

Soles/galón	Osinerg					Vta Total Ene-Dic 2004 Miles BI/d
	A		Variación %	B	C = (A+B)	
	Vigente 23/05/2005	Vigente 16/05/2005		MC	PR1 + MC	
GLP (sol/kg)	1.85	1.88	-1.6%	0.06	1.90	12.2
Gasolina 97	5.38	5.44	-1.1%	0.16	5.54	1.6
Gasolina 95	5.27	5.34	-1.2%	0.16	5.43	1.2
Gasolina 90	4.91	4.99	-1.6%	0.16	5.06	8.0
Gasolina 84	4.59	4.69	-2.1%	0.16	4.75	10.3
Kerosene	5.70	5.86	-2.7%	0.09	5.79	6.6
Diesel 2	5.40	5.54	-2.5%	0.11	5.51	63.0
Petróleo Industrial 6	3.68	3.71	-0.8%	0.13	3.81	11.1
Petróleo Industrial 500	3.52	3.54	-0.6%	0.13	3.65	15.9
Turbo	5.68	5.84	-2.8%	0.17	5.85	3.0
Promedio Ponderado			-1.9%			

VARIACION SEMANAL DEL PR1 al 23/May/2005									
GLP	G-97	G-95	G-90	G-84	Kero	D-2	R-6	R-500	Turbo

Soles/galón	Petroperú				Vta Total Ene-Dic 2004 Miles BI/d
	D	E	D/E-1	D/C-1	
	Precio Neto 16/04/2005	Precio Neto 21/03/2005	Var% Precio	PN VS (PR1+MC) 23/05/2005	
GLP (sol/kg)	1.98	1.98		4.3%	6.8
Gasolina 97	5.59	5.39	3.7%	1.0%	0.7
Gasolina 95	5.54	5.34	3.7%	2.0%	0.6
Gasolina 90	5.04	5.04		-0.4%	4.1
Gasolina 84	4.80	4.80		1.2%	6.6
Kerosene	5.16	5.16		-10.9%	4.1
Diesel 2	6.06	5.81	4.3%	9.9%	32.8
Petróleo Industrial 6	3.24	3.14	3.2%	-15.1%	7.5
Petróleo Industrial 500	2.99	2.89	3.5%	-18.1%	7.2
Turbo	6.51	6.51		11.2%	3.0
Promedio Ponderado			2.8%	1.1%	

Soles/galón	Repsol - YPF				
	F	G	F/G-1	F/C-1	Vta Total Ene-Dic 2004 Miles BI/d
	Precio Neto 11/04/2005	Precio Neto 19/03/2005	Var% Precio	PN VS (PR1+MC) 23/05/2005	
GLP (sol/kg)	2.09	2.03	3.0%	10.0%	
Gasolina 97	5.69	5.39	5.6%	2.8%	0.9
Gasolina 95	5.64	5.34	5.6%	3.9%	0.5
Gasolina 90	5.52	5.32	3.8%	9.0%	3.9
Gasolina 84	5.47	5.27	3.8%	15.2%	3.8
Kerosene	5.85	5.75	1.7%	1.0%	2.6
Diesel 2	6.22	6.05	2.8%	12.9%	30.3
Petróleo Industrial 6	3.26	3.14	3.8%	-14.5%	3.6
Petróleo Industrial 500	3.03	2.89	4.8%	-17.0%	8.7
Turbo	--	--	--	--	--
Promedio Ponderado			3.3%	5.8%	

Precios de Referencia de Importación (PR1)

- Respecto a la semana anterior, el PR1 ponderado de los productos disminuyó en 1.9%, siendo el Turbo el que mas disminuyó con 2.8%.
- El kerosene bajó en 2.7%.
- El diesel 2 bajó en 2.56%.
- El GLP bajó en 1.6%.
- Los petróleos industriales bajaron en un 0.7% promedio.

Precios de Lista de Principales Refinadores

- Repsol-YPF modificó sus precios el 11/04/2005, en tanto que PETROPERÚ lo hizo en tres oportunidades los días 12, 14 y 16 de abril del 2005. En esas oportunidades hicieron los siguientes cambios:
- El día 11 de abril, Repsol-YPF modificó su lista de precios aumentando el precio de las gasolinas en un promedio de 4.7%, del kerosene en 1.7%, del diesel 2 en 2.8%, del GLP en 3.0% y de los residuales 6 y 500, en 3.8 y 4.8% respectivamente. Por su parte PETROPERÚ modificó también su lista de precios aumentando el precio de las gasolinas de 95 y 97 RON en un promedio de 3.7%, diesel 2 en 4.3% y los petróleos industriales 6 y 500, en 3.2 y 3.5% respectivamente.
 - En promedio el 11 de abril, Repsol-YPF aumentó sus precios en 3.3%, teniendo una diferencia a la fecha respecto a los PR1 de 5.8%, siendo los petróleos industriales los productos con mayor diferencia con un valor de -14.5% y -17.0% para el R6 y R500 respectivamente. Por su parte los días 12, 14 y 16 de abril del 2005, PETROPERÚ aumentó sus precios en un total de 2.8% en promedio, teniendo a la fecha una diferencia de 1.1% con respecto a los PR1, siendo los petróleos industriales R6 y R500, los productos con mayor diferencia, con -15.1% y -18.8% respectivamente.

5.2 TENDENCIA

En el siguiente cuadro se muestra la tendencia de cada uno de los productos para las diez últimas cotizaciones, que son las que se consideran para el cálculo de los PR1.

GLP : Baja	Gasolina 84 : Baja	Residual 6 : Baja
Gasolina 97 : Baja	Kerosene : Baja	Residual 500 : Baja
Gasolina 95 : Baja	Turbo : Baja	
Gasolina 90 : Baja	Diesel 2 : Baja	

5.3 EN LO QUE VA DEL AÑO

Precios de Referencia y Precios de Lista de Principales Refinadoras Periodo: 1º Enero a Mayo 20 del 2005

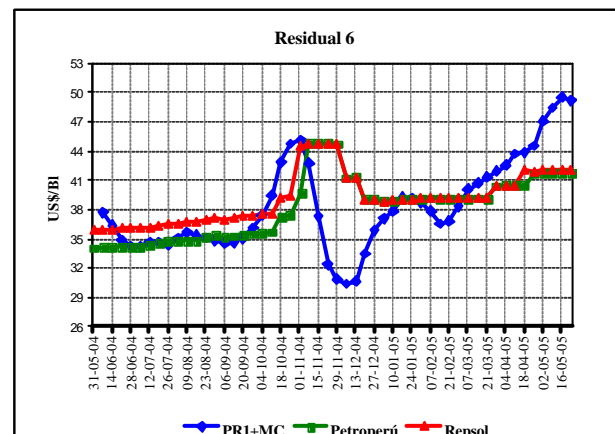
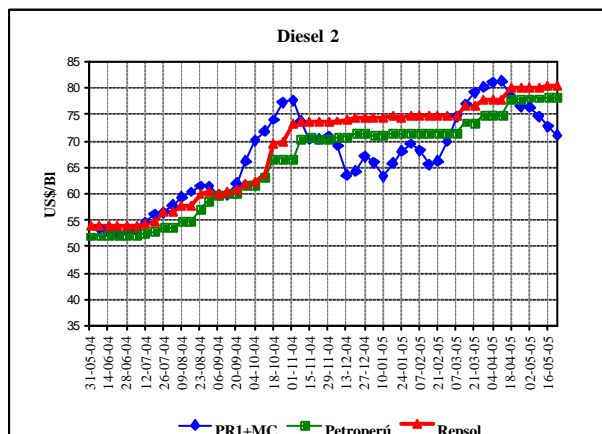
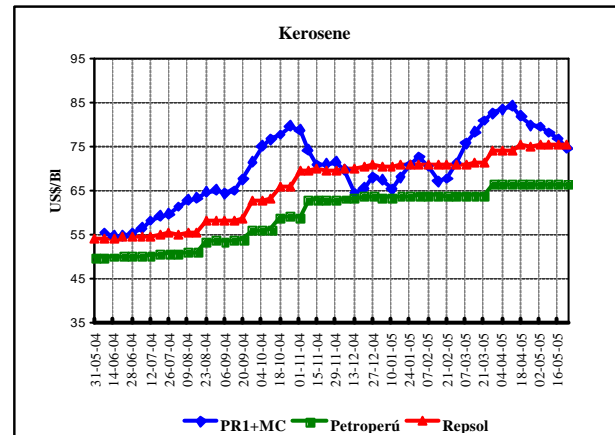
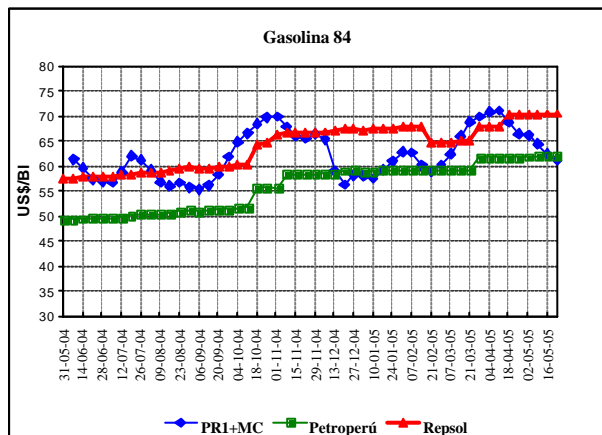
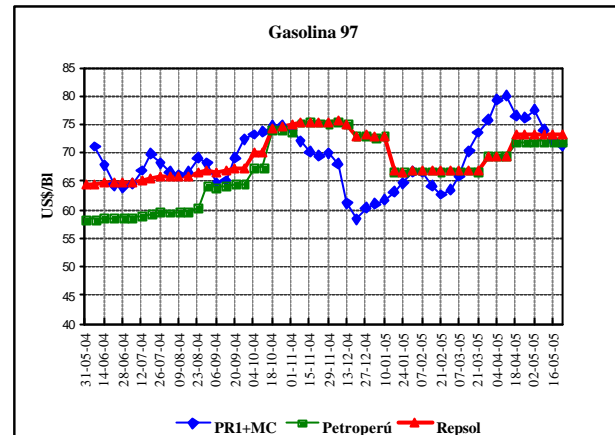
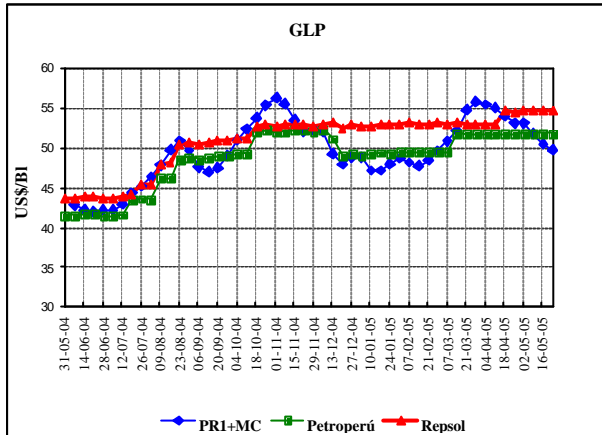
Soles / galón	A	B	C	D	E	F	G	H	I
	PR1 (1)	MC (2)	PR1 + MC	Petroperú (3)		Repsol - YPF (4)		Ventas (Miles Bl/d) (6)	
				Precio Neto	D/C -1	Precio Neto	F/C -1	Petroperú	Repsol
GLP (5)	1.90	0.03	1.93	1.94	0.7%	2.05	6.1%	6.8	5.4
Gasolina 97	5.33	0.16	5.48	5.38	-1.9%	5.41	-1.2%	0.7	0.9
Gasolina 95	5.27	0.16	5.42	5.33	-1.7%	5.36	-1.1%	0.6	0.5
Gasolina 90	5.01	0.16	5.17	4.94	-4.5%	5.28	2.1%	4.1	3.9
Gasolina 84	4.83	0.16	4.99	4.70	-5.8%	5.27	5.7%	6.6	3.8
Kerosene	5.79	0.09	5.88	5.05	-14.1%	5.65	-4.0%	4.1	2.6
Turbo	5.77	0.17	5.94	6.52	9.7%	No informa	---	--	--
Diesel 2	5.58	0.11	5.69	5.76	1.4%	5.98	5.2%	32.8	30.3
Petróleo Industrial 6	3.15	0.13	3.28	3.11	-5.1%	3.12	-4.8%	7.5	3.6
Petróleo Industrial 500	2.95	0.13	3.08	2.86	-7.1%	2.88	-6.5%	7.2	8.7
				Dif. Prom	-2.2%	Dif. Prom	2.3%		

Soles / galón	A	B	C	D	E	F	G
	PR2 (1)	MC (2)	PR2 + MC	Petroperú (3)		Repsol - YPF (4)	
				Precio Neto	D/C -1	Precio Neto	F/C -1
GLP (5)	1.21	0.03	1.24	1.94	56.6%	2.05	65.1%
Petróleo Industrial 6	2.13	0.13	2.26	3.11	37.8%	3.12	38.3%
Petróleo Industrial 500	1.95	0.13	2.08	2.86	37.5%	2.88	38.4%

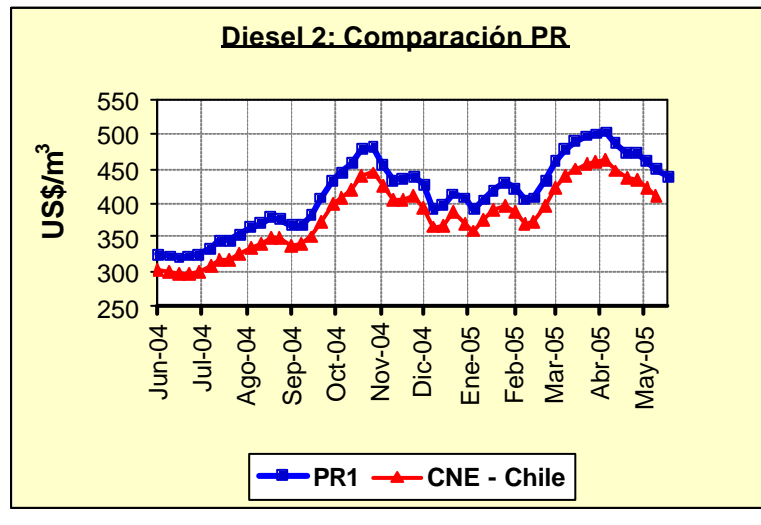
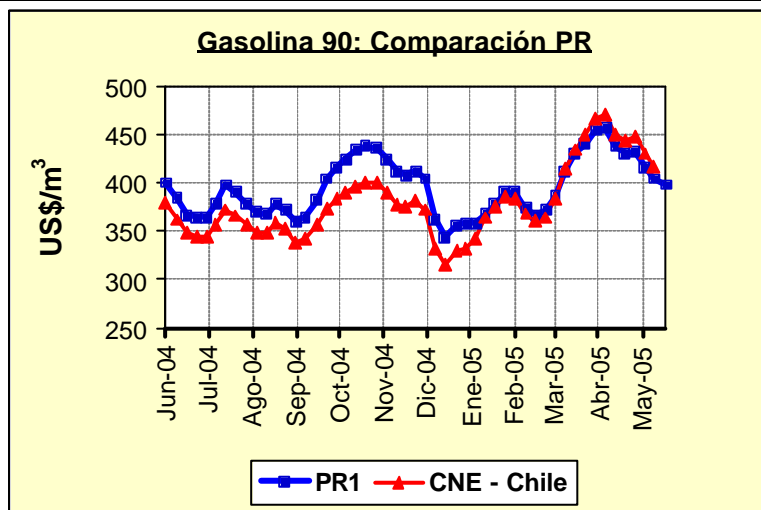
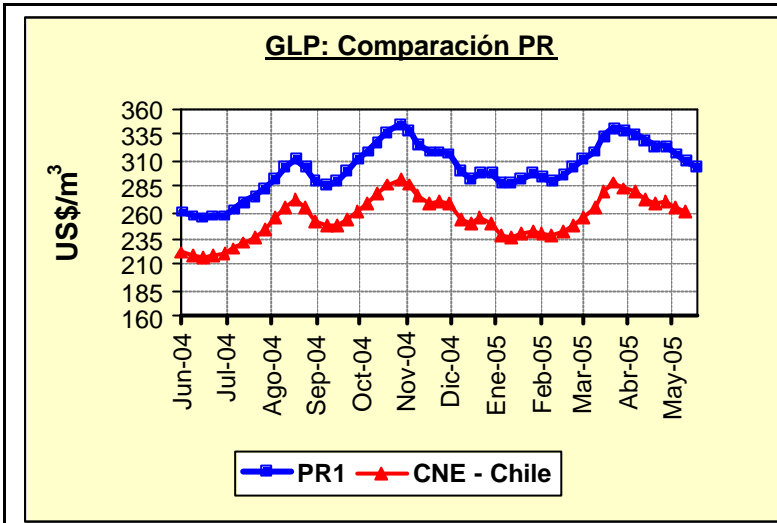
Notas

- (1) PR1 y PR2 : Promedio de Precios de Referencia de OSINERG, sin impuestos, publicados entre el 01-ene-2005 y el 23-Mayo-2005
- (2) MC : Margen Comercial Mayorista promedio, informado a Osinerg por Petroperú y Repsol-YPF
- (3) Precios de Lista de Petroperú, sin impuestos, vigentes a partir del 16-Abril-2005 y del 12-October-2004 para Turbo
- (4) Precios de Lista de Repsol-YPF, sin impuestos, vigente a partir del 11-Abril-2005
- (5) Expresado en Soles/kg, el factor de conversión empleado es 2.029 Kg por Galón
- (6) Promedio de ventas en Miles de barriles por día para el período de Enero a Diciembre del 2004, Fuente MEM

6. EVOLUCION DE LOS PR1 Y LOS PRECIOS DE LISTA EN LOS ULTIMOS 12 MESES



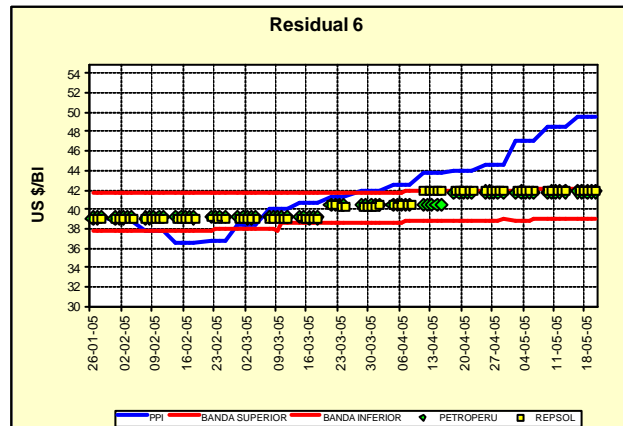
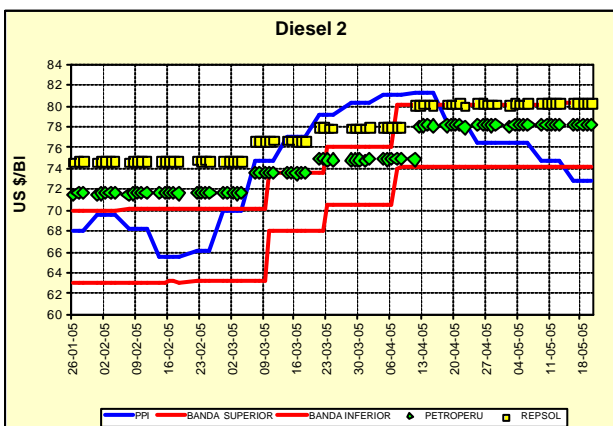
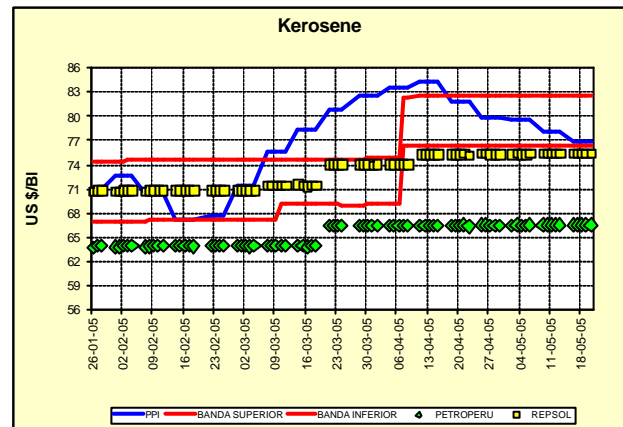
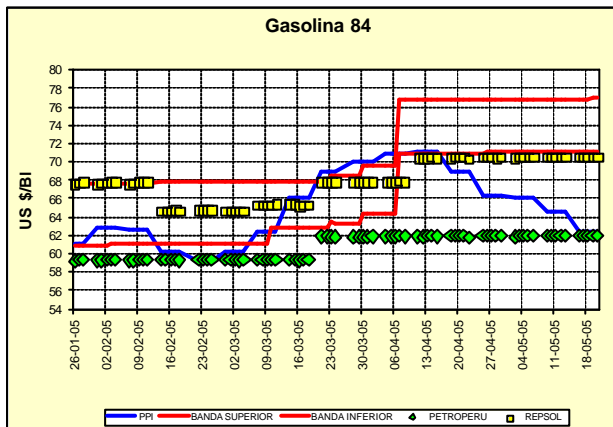
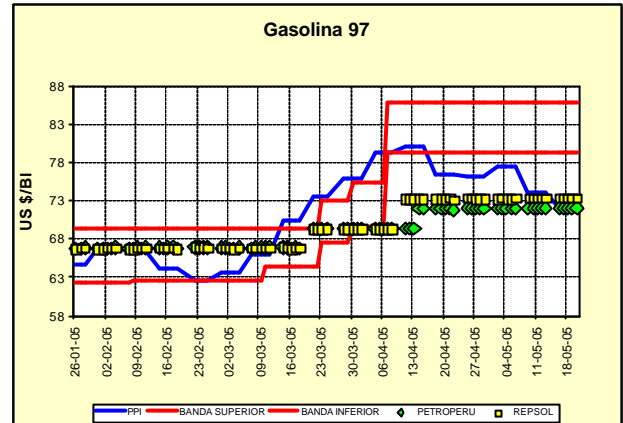
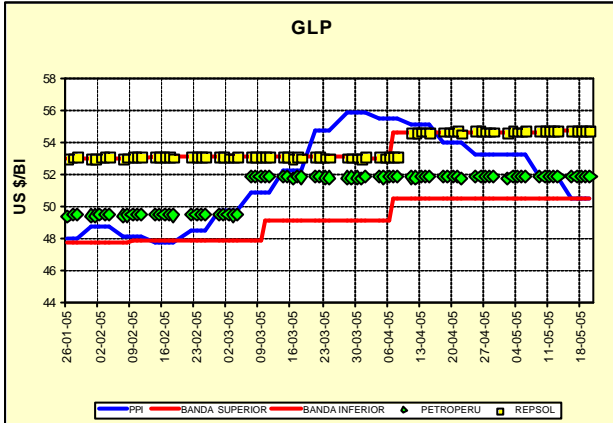
7. COMPARACION DE PRECIOS DE REFERENCIA ENTRE PERU Y CHILE



- En la metodología utilizada, se ha realizado un pequeño ajuste para hacer comparables las cifras publicadas por la Comisión Nacional de Energía (CNE) de Chile, con los precios de referencia de OsinerG, ya que la CNE considera en sus cálculos cinco cotizaciones y OsinerG diez. Asimismo, la CNE fija la vigencia una semana después, en tanto que OsinerG lo hace el lunes siguiente.
- En los gráficos mostrados, solo se muestran la paridad de importación, ya que la CNE no publica precios de paridad de exportación.
- De los gráficos se puede apreciar que las curvas que representan los precios de paridad tanto de la CNE, así como los publicados por OsinerG, son paralelas. Esto demuestra que en ambos casos se ha seguido la tendencia de los precios internacionales en la Costa del Golfo (Mercado relevante para ambos países).
- En el caso del GLP, el último mes el precio de paridad de la CNE estuvo 17% por debajo del PR1 del OSINERG.
- En el caso de la gasolina de 90 octanos, el último mes el precio de paridad de la CNE estuvo 3% por encima del PR1 del OSINERG.
- En el caso del diesel 2, el último mes el precio de paridad del CNE estuvo 8% por debajo del PR1 del OSINERG.
- El arancel en Chile es de 0%, mientras que en Perú es de 12% para los países fuera de la CAN y para los países de la CAN es de 9.6% para el GLP y el diesel 2 y 0% para las gasolinas desde enero 2005.
- Las distancias entre Houston (costa del golfo USA) y los puertos considerados para evaluar el precio de referencia tanto de la CNE como del OSINERG son:
Callao (Perú) = 5,909 Millas
Valparaíso (Chile) = 8,430 Millas
- El flete del diesel 2 sin incluir el cruce del canal de Panamá en la última semana tanto para la CNE como para el OSINERG fue de:
Callao (Perú) = 3.08 US \$/BI
Valparaíso (Chile) = 4.11 US \$/BI
- El costo por el cruce del Canal de Panamá es de US \$/BI 0.70

8. PRECIOS DEL FONDO DE ESTABILIZACION: D.U. N° 010-2004

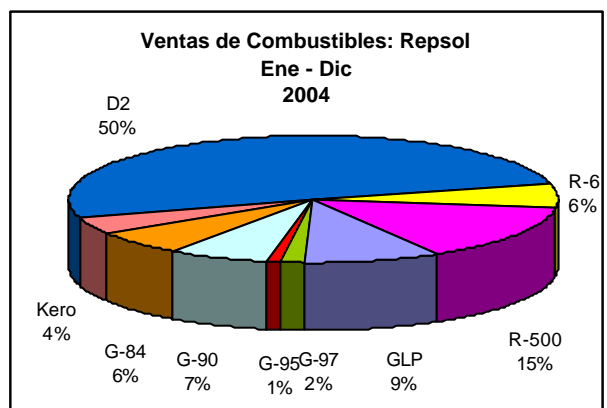
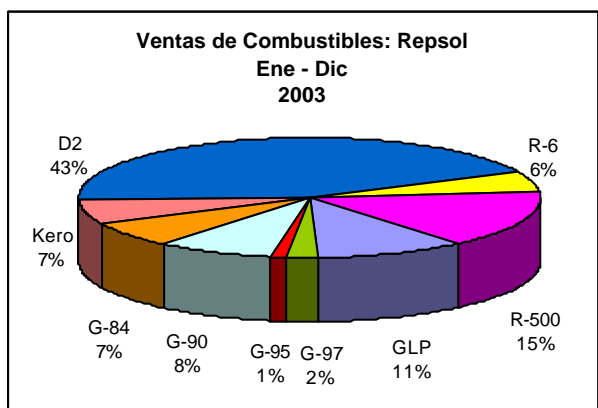
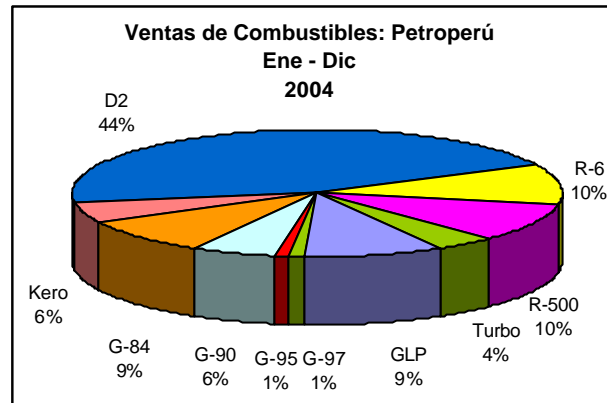
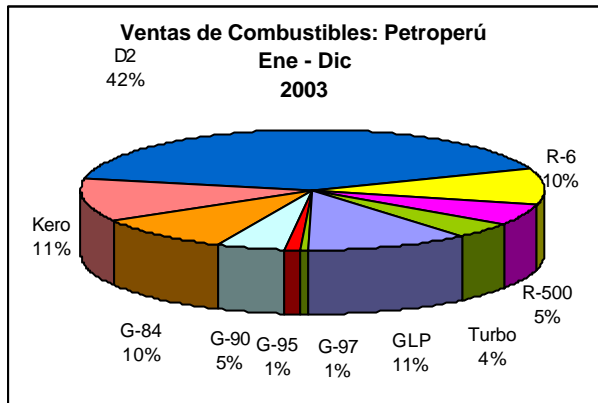
APLICACIÓN DEL FONDO DE ESTABILIZACION PARA LOS COMBUSTIBLES PRECIOS DE PARIDAD DE IMPORTACION AL 23/May/2005



Fuente: MINEM/DGH – Banda de Precios Objetivo, Petroperu y Repsol – Lista de Precios, OSINERG – PPI
Elaboración Propia

9. ESTADISTICAS

9.1 VENTAS DE COMBUSTIBLES DE LOS PRINCIPALES REFINADORES - AÑOS 2003 Y 2004



Fuente: MINEM/DGH - Elaboración Propia

9.2 COMERCIO POR PRODUCTOS

GLP

Miles Bl/d	2,004	Oct-Dic'04	Ene-Set'04	2,003	2,002
Producción	13.2	21.1	10.6	8.1	8.4
Importación	7.6	1.9	9.5	6.9	7.8
Ventas País	18.1	17.9	18.1	16.0	16.1
Exportación	1.3	5.0	0.1	0.0	0.0
Import./Ventas	42%	11%	53%	43%	49%

Kero/Turbo

Miles Bl/d	2,004	Oct-Dic'04	Ene-Set'04	2,003	2,002
Producción	16.2	18.0	15.6	19.3	22.9
Importación	0.0	0.0	0.0	1.9	4.1
Ventas País	9.9	8.9	10.2	13.7	21.9
Exportación	4.3	4.7	4.2	3.1	3.9
Import./Ventas	0%	0%	0%	14%	19%

Residuales

Miles Bl/d	2,004	Oct-Dic'04	Ene-Set'04	2,003	2,002
Producción	47.7	52.3	46.2	48.5	48.1
Importación	0.0	0.0	0.0	0.0	0.0
Ventas País	27.0	25.3	27.6	20.4	24.1
Exportación	22.9	24.8	22.3	19.6	24.4
Import./Ventas	0%	0%	0%	0%	0%

Gasolinas (*)

Miles Bl/d	2,004	Oct-Dic'04	Ene-Set'04	2,003	2,002
Producción	41.0	50.0	38.0	34.9	33.3
Importación	1.0	0.8	1.1	0.6	0.9
Ventas País	21.7	21.9	21.7	19.8	23.1
Exportación	13.2	24.7	9.4	3.0	6.2
Import./Ventas	5%	4%	5%	3%	4%

(*) incluye naftas

Diesel 2

Miles Bl/d	2,004	Oct-Dic'04	Ene-Set'04	2,003	2,002
Producción	44.3	48.1	43.0	38.0	37.5
Importación	24.8	25.0	24.7	13.3	13.6
Ventas País	63.7	63.1	64.0	49.4	49.2
Exportación	1.1	1.1	1.2	0.6	0.8
Import./Ventas	39%	40%	39%	27%	28%

TOTALES

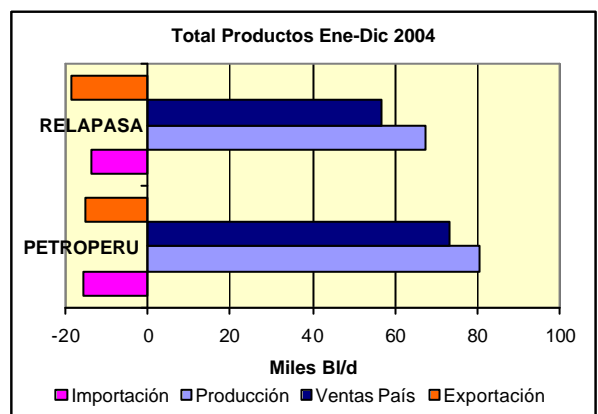
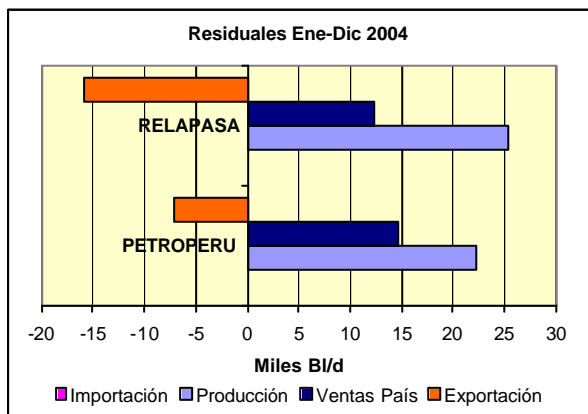
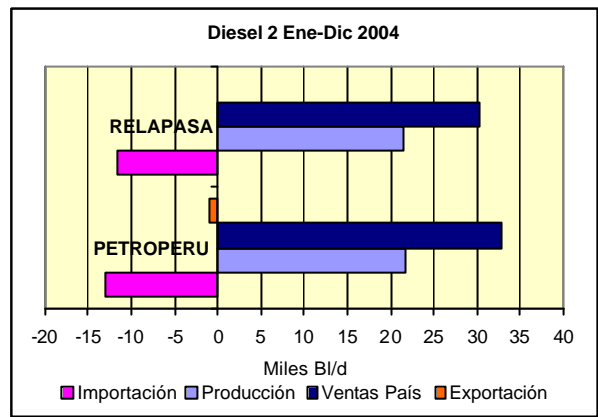
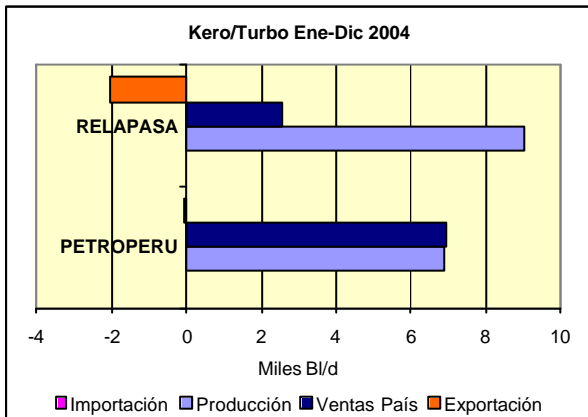
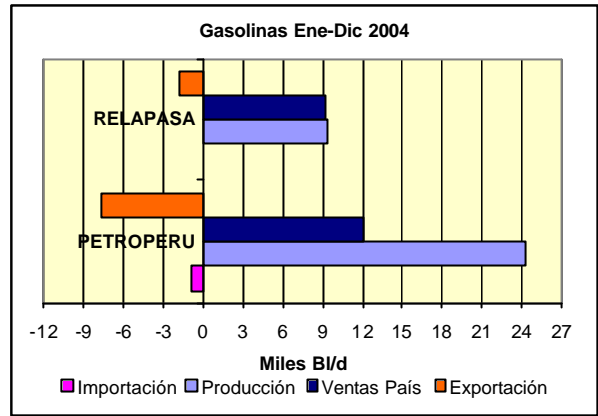
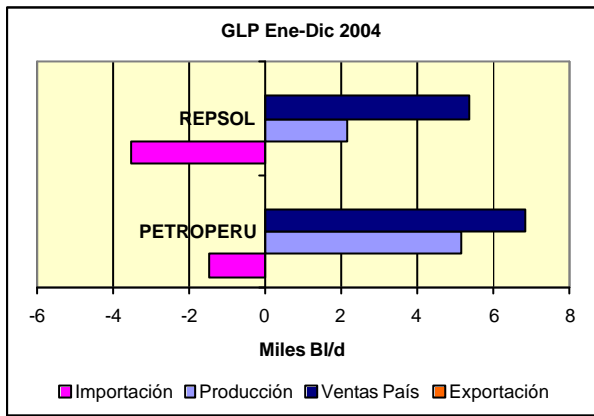
Miles Bl/d	2,004	Oct-Dic'04	Ene-Set'04	2,003	2,002
Producción	162	189.4	153.3	149	150
Importación	33	30.6	37.0	23	26
Ventas País	140	137.0	141.6	119	134
Exportación	43	60.3	37.1	26	35
Import./Ventas	24%	22%	26%	19%	20%

Fuente. MINEM/DGH - Elaboración Propia

Se ha separado las estadísticas del 2004 en dos periodos, Ene-Set y Oct-Dic, para analizar el impacto del Proyecto de Camisea en el mercado nacional.

- En el GLP se nota el marcado efecto de los excedentes que el Proyecto generó en el mercado. La producción se duplicó, en tanto que las importaciones se redujeron a niveles mínimos.
- En las gasolinas (especialmente naftas) se observa un efecto similar con un aumento de 30% en la producción, en tanto que las importaciones se mantuvieron en su nivel habitual debido a que se trata de gasolinas de alto octano.
- En kerosene se observa un pequeño incremento de la producción. Las ventas nacionales continúan cayendo posiblemente debido al efecto del incremento del ISC que se le aplica, el mismo que a partir del 2003 ha superado al que se aplica al Diesel 2. Esta situación corrige la distorsión de consumo generada anteriormente por el menor ISC aplicado al kerosene, lo que motivó un incremento "artificial" de su demanda.
- En el caso del Diesel, el incremento de producción es relativamente pequeño (5MBDC). La marcada variación de ventas en el mercado interno ocurrida entre el 2003 y 2004 se debe esencialmente a los siguientes factores ajenos al Proyecto Camisea:
 - Escasez de lluvias lo que motivó incremento en la generación termoeléctrica,
 - Incremento de actividades de pesca industrial
 - Retorno del consumo de kerosene a diesel 2 por efecto de ajuste de ISC.
 Esta situación está normalizándose y para enero del 2005, la demanda interna está retornando a niveles del 2003.
- En los combustibles residuales se observa un incremento de la producción, pero no hay razones para atribuirlo al Proyecto Camisea. El incremento de las ventas en el país se debería a la mayor demanda para generación eléctrica (por escasez de lluvias) así como al incremento del consumo de la pesca industrial.

COMERCIO DE PRODUCTOS DE LAS PRINCIPALES REFINERIAS - 2004



NOTA.- La información disponible no contiene la variación de inventarios, lo que explica las diferencias en el balance entre:

$$\{Producción + Importación\} - \{Ventas País + Exportación\}$$

sobre todo en los productos con importante participación de exportaciones o importaciones. En el caso de las gasolinas, se ha incorporado las exportaciones de naftas primarias en el balance.

Fuente: MINEM/DGH – Elaboración Propia